

ACHTUNG:

Lesen Sie diese Anweisungen sorgfältig durch, bevor Sie dieses Gerät installieren und verwenden und bewahren Sie sie zum späteren Nachschlagen auf. Achten Sie bei der Installation auf die elektrische Verkabelung. **Verwenden Sie dieses Gerät nur wie in diesem Dokument beschrieben und verwenden Sie es niemals als Sicherheitsgerät.** Wenn keine Internetverbindung besteht, wird die Datenerfassung unterbrochen. Das Gerät muss gemäß den örtlichen Vorschriften an Sammelstellen von Elektro- und Elektronikgeräten entsorgt werden.

**INHALT**

1. [Beschreibung und Modelle](#)
2. [Technische Daten](#)
3. [Verbindungen](#)
4. [LED-Anzeigen, WLAN-Signal und Symbolerklärung der Cortex-Plattform](#)
5. [Erstellen Sie ein Konto für die Cortex-Plattform](#)
6. [Verbinden Sie das IoTW-Gateway mit der WLAN – Bereitstellung](#)
7. [Verbinden Sie das IoTW-Gateway mit Cortex](#)
8. [Überwachtes Gerät](#)
9. [Das Datenerfassungsintervall anpassen](#)
10. [Das Gateway platzieren und WLAN-Signal](#)
11. [Benachrichtigungen im Alarmfall](#)
12. [Stellen Sie das mit dem Gateway verbundene Gerät ein](#)
13. [Schließen Sie einen Temperatursensor NTC oder einen Feuchtigkeits-/Temperatursensor SHT31-DIS an](#)
14. [Remote-Neustart des Gateways](#)
15. [Löschen Sie das registrierte WLAN-Netzwerk vom Gateway](#)
16. [Eine alternative Methode zur Registrierung eines WLAN-Netzwerks](#)

BESCHREIBUNG UND MODELLE

IoTW ist ein Modbus-zu-WLAN-Gateway, das ein kompatibles Gerät oder einen Temperatur-/Feuchtigkeitssensor mit dem Cloud-IoT und der Cortex-Plattform verbindet. Die Kommunikation erfolgt über den seriellen Eingang des Geräts und über das Internet. Der Benutzer kann auf die Plattform entweder über eine mobile Anwendung oder von jedem PC aus über einen Browser zugreifen. Die Cortex-Plattform kann viele Geräte vollständig überwachen und steuern sowie im Alarmfall E-Mails und Benachrichtigungen an Mobilgeräte senden. Die Verbindung zum lokalen Router wird über das WLAN-Protokoll hergestellt. Das IoTW-Gateway kann über ein mitgeliefertes 5-poliges Kabel mit nur einem Gerät verbunden werden, es verfügt über eine Steuertaste und eine Anzeige-LED. Das IoTW-Gateway wird entweder mit einer externen Stromversorgung +5 VDC oder direkt vom Gerät über den seriellen Eingang mit Strom versorgt. **Entspricht EN12830.**

Modelle

IoTWN kann gleichzeitig einen NTC 10K Temperatursensor und ein Gerät überwachen

IoTWH kann gleichzeitig einen Feuchtigkeits-/Temperatursensor SHT31-DIS und ein Gerät überwachen

Für weitere Informationen kontaktieren Sie uns bitte unter support@kiour.com und nennen Sie dabei Ihren Gateway-Namen, der auf dem Etikett angegeben ist.

TECHNISCHE DATEN

Stromversorgung: +5 V DC (nicht im Lieferumfang enthalten)/Mindestspannung: 1,5 A

Es wird empfohlen, einen Schutzschalter zu verwenden: 1,5 A (nicht im Lieferumfang enthalten)

Temperatursensor NTC 10K mit einer Genauigkeit von 1 % bei 25 °C Temperaturbereich -50 - +112 °C (-58 - +230 °F) IP 68 (nicht enthalten)

Feuchtigkeits- und Temperatursensor SHT31-DIS von 0-100 % RF und von -40 - 125 °C mit Metallrohr Φ 16 mm und Länge 31 mm (nicht enthalten)

Feuchtigkeitsgenauigkeit (SHT31-DIS) von 0 – 100 % RF \pm 2 % RF

Temperaturgenauigkeit (SHT31-DIS) von -40 - 125 °C \pm 0,4 °C

Kabel 5-polig 0,5 m lang zum Anschluss des WLAN-Gateways an den seriellen Eingang des Geräts

Tasten-/LED-Anzeige

Anschlüsse mit steckbaren Reihenklemmen/Es wird empfohlen, einen Drehmomentschlüssel mit einem maximalen Drehmoment von 0,4 Nm zu verwenden

Betriebstemperatur: -15 - +55 °C/Speichertemperatur: -20 °C - +80 °C

Das Gerät wird auf eine Ω -Schiene montiert und mit einem Kunststoffbügel gehalten

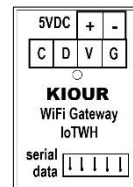
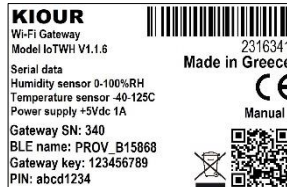
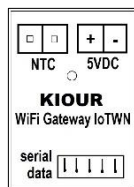
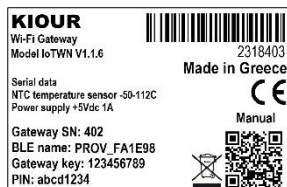
Abmessungen 20 x 59 x 78 mm/IP20-Schutz

EN12830-Kompatibilität: Genauigkeitsklasse: Klasse 1 / Softwareklasse: II / Lagerfähigkeit (S) / Messbereich -30 bis +30°C

VERBINDUNGEN

ACHTUNG: Gemäß den Sicherheitsstandards muss das Gerät richtig positioniert und vor jeglichem Kontakt mit elektrischen Teilen geschützt werden. Das Gerät muss so befestigt werden, dass es nur mit einem Werkzeug entfernt werden kann. Trennen Sie den Hauptsicherheitsschalter der Anlage, bevor Sie mit Wartungsarbeiten fortfahren. Trennen Sie die Stromversorgung des Geräts, bevor Sie mit Wartungsarbeiten beginnen. Stellen Sie das Gerät nicht in der Nähe von Wärmequellen, Geräten mit starken Magneten, in Bereichen mit direkter Sonneneinstrahlung oder Regen auf. Vermeiden Sie elektrostatische Entladungen und das Einführen scharfer Gegenstände in das Gerät. Trennen Sie Signalkabel von Stromversorgungskabeln, um elektromagnetische Störungen zu vermeiden. Signalkabel dürfen niemals im selben Kabelrohr wie Stromversorgungskabel verlegt werden.

Verbinden Sie den Feuchtigkeits-/Temperatursensor oder/und das 5-polige Kabel, das am seriellen Eingang des Gateways angeschlossen ist, mit dem seriellen Eingang des Geräts. Schließen Sie bei Bedarf auch die externe Stromversorgung +5 V DC an das Gateway an. Schalten Sie Ihr Gerät ein.

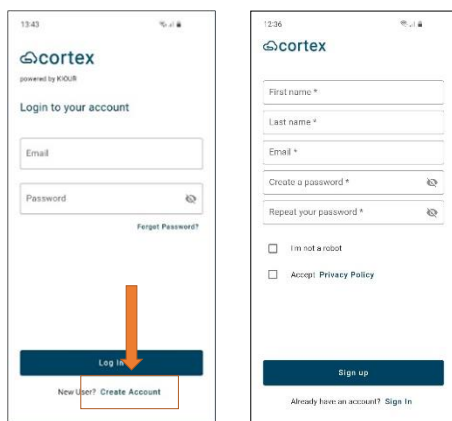


LED-Anzeigen am Gateway	
2-mal/Sek.	Verbindungsstatus zu einem WLAN-Netzwerk
1-mal/Sek. (schnell)	Anspruch auf Gateway-Status
1-mal/Sek. (länger)	startet jedes Mal neu, wenn es blinkt
es blinkt	sendet Daten an die Cloud
ständig EIN	keine Verbindung zum Router

WLAN-Signal der Cortex-Plattform	
---	kein Signal – Gerät ist offline
Excellent (Ausgezeichnet)	ausgezeichnetes Signal
Good (Gut)	gutes Signal
Low (Schwach)	schwaches Signal
Very low (Sehr schwach)	sehr schwaches Signal

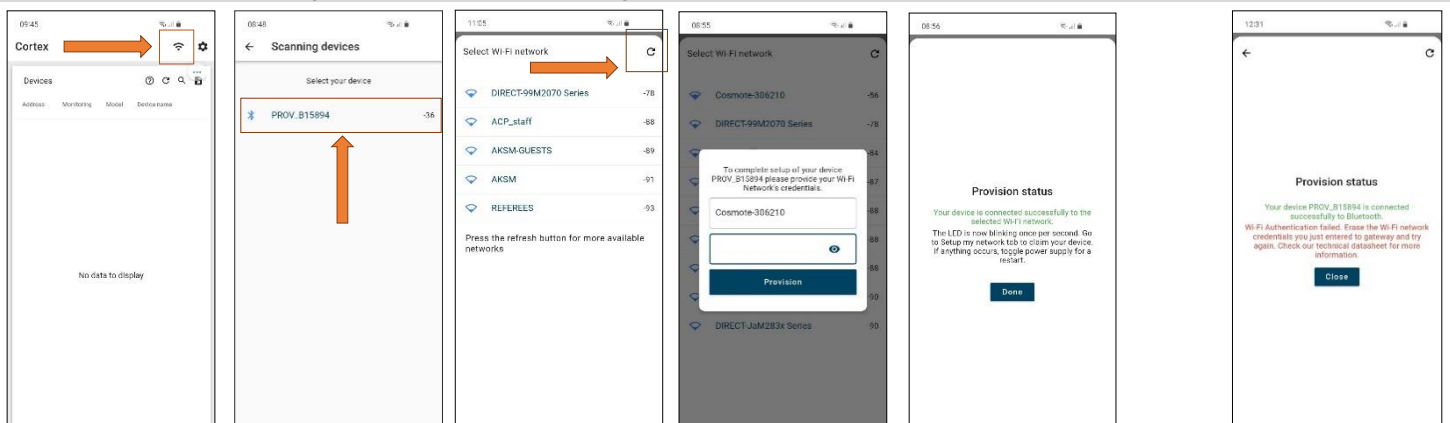
Symbole der Cortex-Plattform	
	Hilfe
	Information
	Gateway neu starten
	Gateway-Einstellungen bearbeiten
	weitere Einzelheiten
	Tabelle aktualisieren
	Technisches Datenblatt öffnen
	Daten exportieren
	Suche
	Bildschirm maximieren
	Bildschirm minimieren

ERSTELLEN SIE EIN KONTO FÜR DIE CORTEX-PLATTFORM

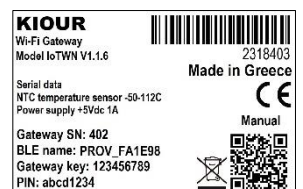


- Laden Sie von Ihrem Smartphone und aus dem App Store die Anwendung **Cortex KIOUR** herunter und erlauben den Zugriff auf alles, was für die Anwendung benötigt wird. Die Verbindung zwischen dem Mobiltelefon und dem Gateway wird über Bluetooth BLE hergestellt, aktivieren Sie Bluetooth auf Ihrem Mobiltelefon und erlauben den Zugriff auf Bluetooth und den Standort Ihres Geräts.
- Erstellen Sie ein Konto, indem Sie auf *Konto erstellen* klicken. Auf die E-Mail-Adresse, die Sie gerade registrieren, erhalten Sie in Zukunft im Alarmfall Benachrichtigungen und kann später nicht mehr geändert werden. Nur das Passwort kann später geändert werden.
- Sobald ein Konto erstellt wurde, wird eine Bestätigungs-E-Mail an die registrierte E-Mail-Adresse gesendet. Tippen Sie auf den Link auf dem Handy, auf dem sich die Anwendung ist, um Ihr Cortex-Konto zu aktivieren, Sie werden dann zum Haupt-Dashboard der Plattform weitergeleitet.
- Sobald Sie drin sind, wird noch kein Gerät im Haupt-Dashboard gelistet und es wird angezeigt – **Keine Daten zum Anzeigen.**

VERBINDEN SIE DAS IoTW-Gateway MIT DER WLAN – Bereitstellung



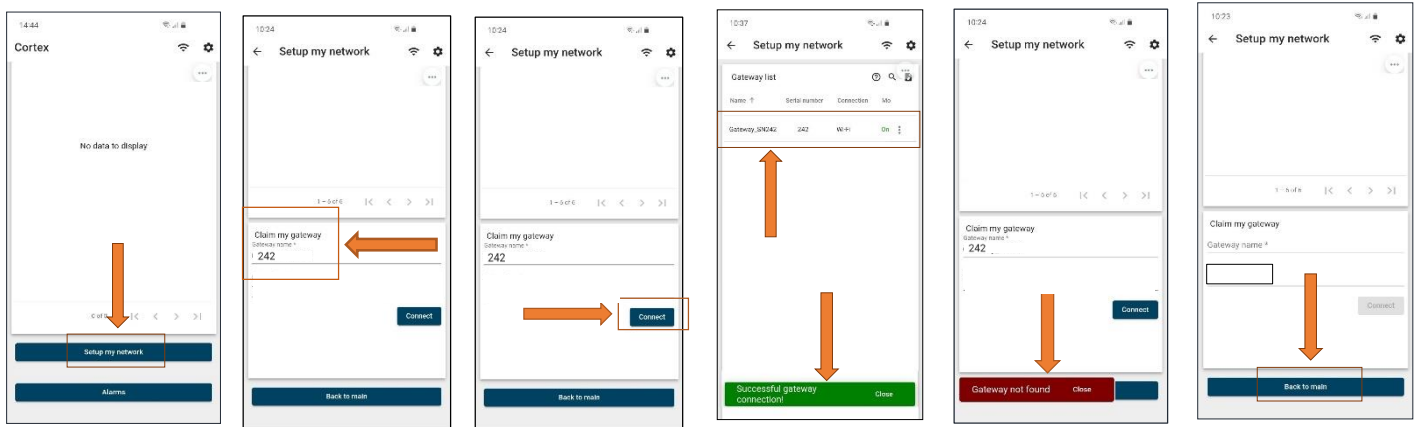
- Verbinden Sie den seriellen Eingang des Geräts über das mitgelieferte 5-polige Kabel mit dem Gateway. Schalten Sie das Gerät und Gateway ein. Die LED des Gateways beginnt zweimal pro Sekunde zu blinken, das weist darauf hin, dass das Gateway auf die Verbindung mit dem lokalen WLAN wartet.
- Tippen Sie in der oberen rechten Ecke, um Ihr Gerät zu suchen und das verfügbare WLAN-Netzwerk anzumelden. Auf dem Etikett des Gateways finden Sie seine Daten.
- Wenn Ihr Netzwerk nicht aufgeführt ist, klicken Sie oben rechts auf „Aktualisieren“ .
- Wenn die WLAN-Anmeldeinformationen *korrekt* sind, war die Bereitstellung *erfolgreich* und *Fertig* wird auf dem Bildschirm angezeigt. Indem Sie darauf drücken, kommen Sie zum Haupt-Dashboard zurück.



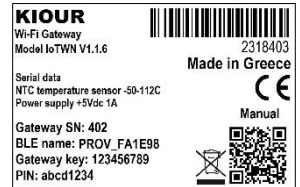
Wenn die WLAN-Anmeldeinformationen *falsch* sind, ist die Bereitstellung *fehlgeschlagen* und *Schließen* wird auf dem Bildschirm angezeigt. Indem Sie darauf drücken, kommen Sie zum Haupt-Dashboard zurück. Jetzt müssen die WLAN-Zugangsdaten gelöscht und der Vorgang von vorne begonnen werden. Für weitere Informationen zum Löschen eines WLAN-Netzwerks klicken Sie auf [Registriertes WLAN-Netzwerk vom Gateway löschen](#).

Die Verbindung des Gateways mit dem WLAN wird nur einmal ausgeführt und es besteht keine Notwendigkeit, diesen Vorgang zu wiederholen, außer wenn Sie das WLAN-Netzwerk auf Ihrem Gateway ändern möchten. **Falls Sie Ihr Gateway mit dem obigen Verfahren nicht verbinden können, gehen Sie bitte zum Abschnitt [Alternative Methode zur Registrierung eines WLAN-Netzwerks](#).*

VERBINDEN SIE DAS IoTW-GATEWAY MIT CORTEX

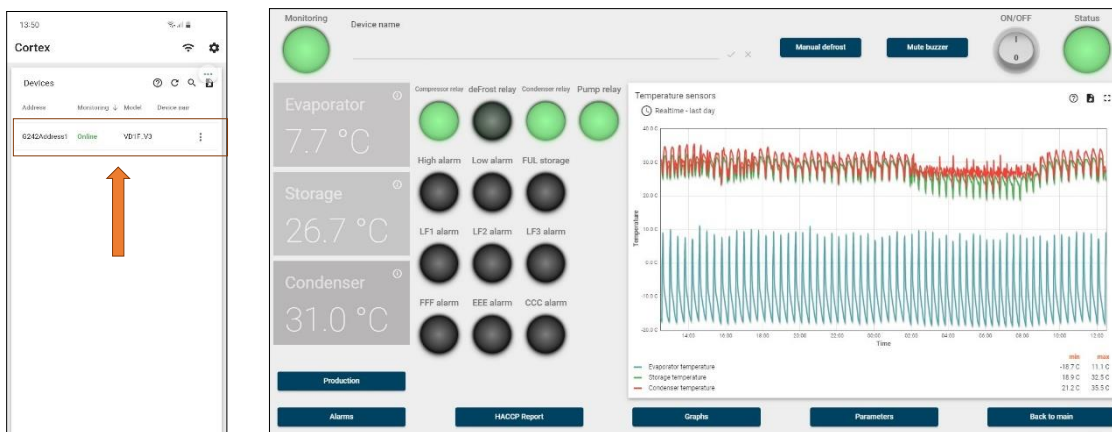


1. Klicken Sie unten auf der Haupt-Dashboard-Seite auf *Mein Netzwerk einrichten*. Die LED des Gateways beginnt jetzt 1-mal/Sekunde zu blinken, das weist darauf hin, dass das Gateway auf die Verbindung mit Ihrem Cortex-Konto wartet.
2. Um die Seite „Mein Netzwerk einrichten“ und das Fenster „Mein Gateway beanspruchen“ zu öffnen, registrieren Sie Ihren Gateway-SN Ihres Gateways, wie es auf dem Etikett des Gateways angegeben ist.
3. Klicken Sie auf *Verbinden*.
4. Die *erfolgreiche* Registrierung wird auf der unteren Seite des Bildschirms angezeigt und Ihr Gateway wird in der Gateway-Liste aufgeführt.
Wenn die Registrierung *fehlgeschlagen* ist, wird die Meldung **Gateway nicht gefunden** angezeigt.
5. Klicken Sie unten auf der Seite auf *Zurück zum Hauptbildschirm* und Sie kommen zurück zum Haupt-Dashboard.



Mit diesem Verfahren können mehrere Gateways eine Verbindung zu einem Konto herstellen und sie alle in der Liste des Gateways überprüfen.

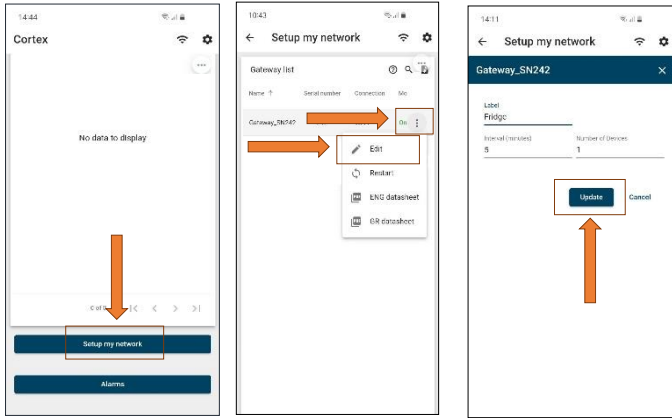
ÜBERWACHTES GERÄT




Screenshot vom PC

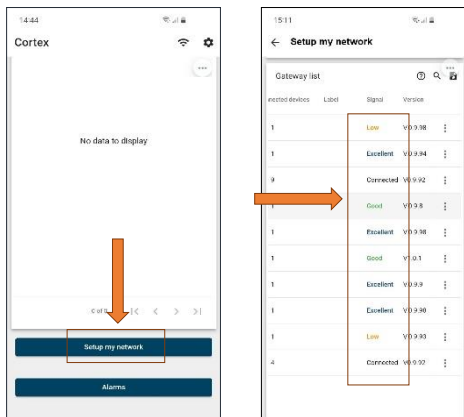
Nachdem Sie das WLAN-Netzwerk erfolgreich beim IoTW-Gateway registriert haben, kehren Sie zum Haupt-Dashboard zurück. Das verbundene Gerät muss automatisch auf dem Dashboard erscheinen. Wenn nicht, schalten Sie die Stromversorgung von Gerät und Gateway um und warten, bis das Gerät automatisch erscheint. Tippen Sie auf das Gerät und rufen das Geräte-Dashboard auf, wo Sie die volle Kontrolle und Datenprotokollierung des Fortschritts haben. Die Temperaturen werden alle paar Sekunden aktualisiert, während die Datenprotokollierung basierend auf den Einstellungen des Gateways ausgeführt wird. Folgen Sie diesem Link, um das Datenaufzeichnungsintervall zu bearbeiten [Das Datenaufzeichnungsintervall anpassen](#).

DAS DATENERFASSUNGS-INTERVALL ANPASSEN



1. Klicken Sie unten auf der Haupt-Dashboard-Seite auf *Mein Netzwerk einrichten*.
2. Suchen Sie die *Gateway-Liste* und drücken  neben dem Gateway, für das Sie das Datenaufzeichnungsintervall anpassen möchten und klicken dann auf *Bearbeiten*. Es öffnet sich ein neues Fenster, in dem Sie das Intervall in Minuten einstellen und einen Namen für das Gateway registrieren können, der in den Benachrichtigungen gesendet wird.
3. Wenn Sie fertig sind, klicken Sie auf *Aktualisieren*.

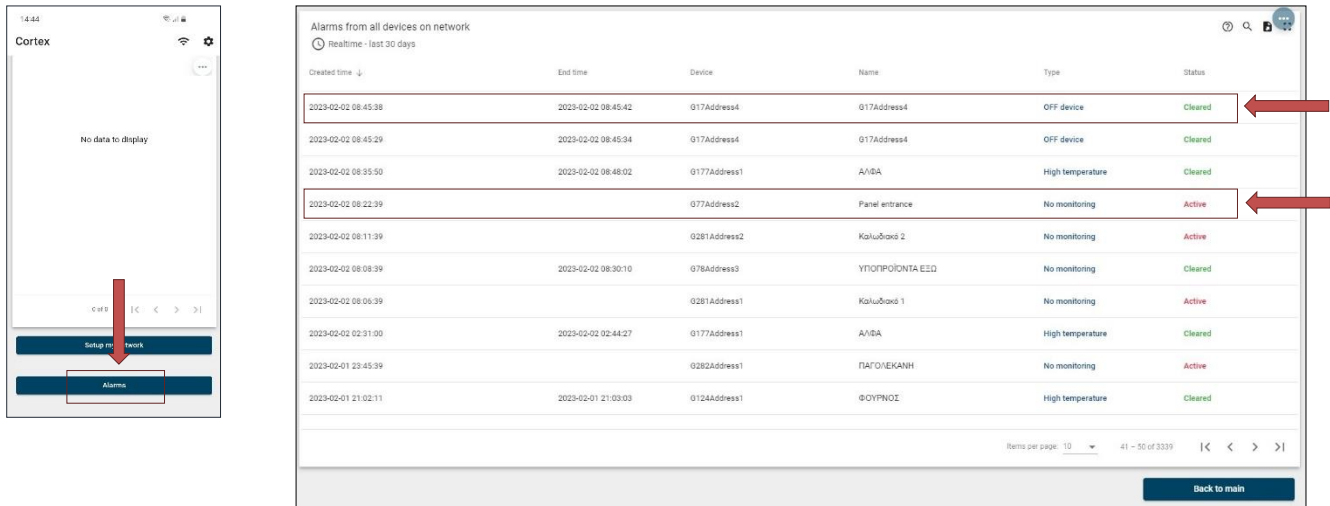
DAS GATEWAY PLATZIEREN UND DAS WLAN-SIGNAL



1. Klicken Sie unten auf der Haupt-Dashboard-Seite auf *Mein Netzwerk einrichten*.
2. Suchen Sie die *Gateway-Liste* und die Signal-Spalte, die die Signalstärke des Gateways anzeigt. Das Signal hat folgende 4 Stufen: **Ausgezeichnet**, **Gut**, **Schwach**, **Sehr schwach**. Wenn "----" angezeigt wird, ist kein Signal verfügbar.

*Es wird empfohlen, das Gateway an einem Ort zu platzieren, wo ein **gutes** Signal angezeigt wird.*

BENACHRICHTIGUNGEN IM ALARMFALL



Screenshot vom PC



Benachrichtigungen für Gerätealarme und Verbindungsverlust zur Plattform werden automatisch an die E-Mail-Adresse gesendet, die Sie bei der Registrierung angegeben haben, sowie an die mobile Anwendung.

Um die erhaltenen Benachrichtigungen zu überprüfen, klicken Sie unten auf der Haupt-Dashboard-Seite auf *Alarms*. Es erscheint eine Tabelle mit allen Alarmen Ihres Kontos. Jede Zeile ist ein Alarm und Folgendes wird angezeigt: Erstellungsdatum/-uhrzeit des Alarms, Enddatum/-uhrzeit des Alarms, Geräteadresse, Gerätenamen, Art des Alarms und der Status, ob der Alarm **Active (aktiv)** oder **Cleared (gelöscht)** ist.

STELLEN SIE DAS MIT DEM GATEWAY VERBUNDENE GERÄT EIN



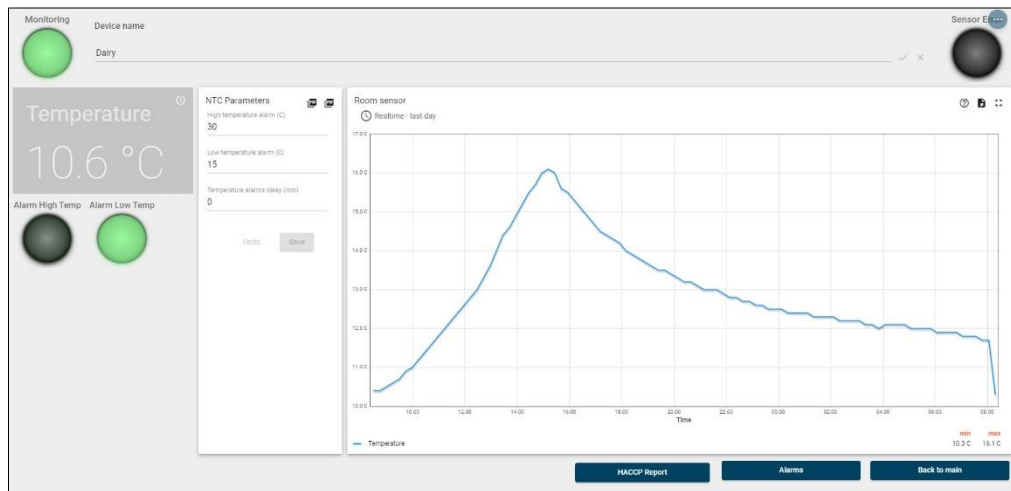
Suchen Sie nach dem technischen Datenblatt des entsprechenden Geräts, um weitere Informationen zur Programmierung der Parameter zu erhalten. Das Gerät kann nur dann mit dem IoTW-Gateway kommunizieren, wenn folgende zwei Parameter wie folgt eingestellt sind: **Add = 1** und **BAU = 3**.

SCHLIEßEN SIE EINEN TEMPERATUR- SENSOR NTC ODER EINEN FEUCHTIGKEITS/TEMPERATURSENSOR AN

Die Sensoren werden an die steckbaren Reihenklemmen des Gateways angeschlossen. Das Gateway kann gleichzeitig ein KIOUR-Gerät und einen Temperatursensor NTC (Gateway-Modell IoTWN) oder einen Feuchtigkeits-/Temperatursensor SHT31-DIS (Modell IoTWH) überwachen und steuern. Über die Cortex-Plattform können Sie die Parameter von NTC und SHT31-DIS für hohe/niedrige Temperaturen und hohe/niedrige Luftfeuchtigkeit mit Zeitverzögerungen anpassen.

Technische Daten des Temperatursensor Typ NTC

NTC 10K mit einer Genauigkeit von 1 % bei 25 °C Temperaturbereich -50 - +112 °C (-58 - +230 °F) IP 68



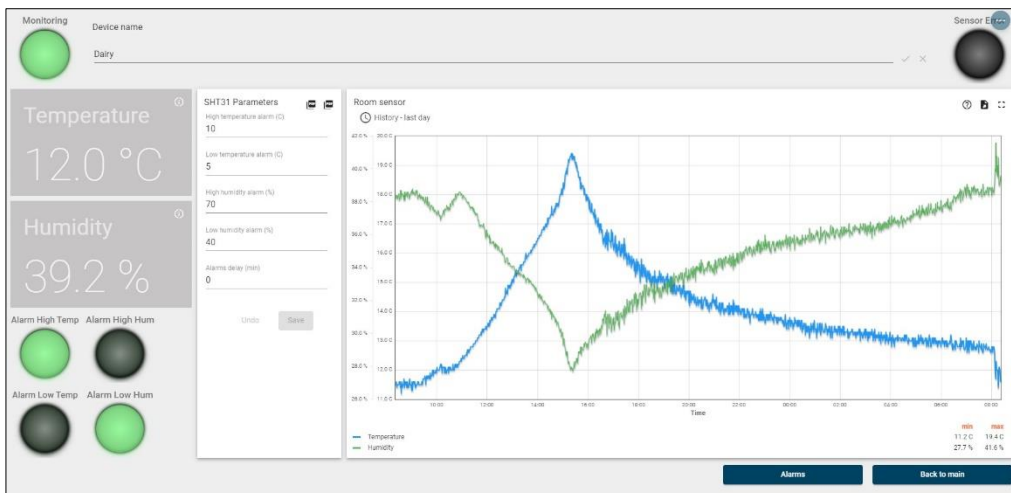
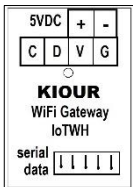
Screenshot vom PC

Technische Daten des Feuchtigkeits-/Temperatursensors SHT31-DIS

Feuchtigkeits- und Temperatursensor SHT31-DiS von 0-100 % RF und von -40 - 125 °C mit Metallrohr Φ 16 mm und Länge 31 mm

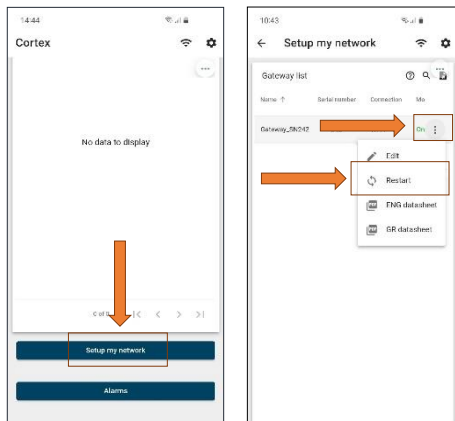
Feuchtigkeitsgenauigkeit von 0 – 100 % RF \pm 2 % RF

Temperaturgenauigkeit von -40 - 125 °C \pm 0,4 °C





Screenshot vom PC

REMOTE- NEUSTART DES GATEWAYS



Wenn Sie Ihr Gateway neu starten möchten, gehen Sie folgendermaßen vor:

1. Klicken Sie unten auf der Haupt-Dashboard-Seite auf *Mein Netzwerk einrichten*.
2. Suchen Sie die *Gateway-Liste* und drücken  neben dem Gateway, das Sie neu starten möchten. Klicken Sie einmal auf  *Neustart* und warten 10 Sekunden. Prüfen Sie, ob in der *Statusspalte* *Online* angezeigt wird, das weist darauf hin, dass das Gateway erfolgreich neu gestartet wurde.


LÖSCHEN SIE DAS REGISTRIERTE WLAN-NETZWERK VOM GATEWAY

Um ein WLAN-Netzwerk vom IoTW-Gateway zu löschen und ein neues zu registrieren, gehen Sie folgendermaßen vor:

1. Das Gateway muss ausgeschaltet sein.
2. Halten Sie die Taste des Gateways gedrückt, wenn Sie es einschalten. Die LED des Gateways beginnt schnell zu blinken und es ist jetzt im Setup-Modus. Die Taste loslassen.
3. Drücken Sie die Taste erneut und halten Sie sie länger als 5 Sekunden gedrückt. Die Taste loslassen. Die LED beginnt 2-mal/Sekunde zu blinken: Das alte WLAN-Netzwerk ist gelöscht und das Gateway wartet darauf, sich mit einem neuen WLAN-Netzwerk zu verbinden.
4. Befolgen Sie die Schritte ab Abschnitt [Verbinden Sie das IoTW-Gateway mit der WLAN – Bereitstellung](#) um ein neues WLAN-Netzwerk zu registrieren.

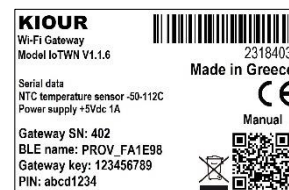
EINE ALTERNATIVE METHODE ZUR REGISTRIERUNG EINES WLAN-NETZWERKS

Wenn Sie Ihr Gateway nicht wie in Absatz [Verbinden Sie das IoTW-Gateway mit der WLAN – Bereitstellung](#) verbinden können, überprüfen Sie Folgendes:

1. Halten Sie die Taste des Gateways gedrückt, wenn Sie es einschalten. Die LED des Gateways beginnt schnell zu blinken und es ist jetzt im Setup-Modus. Die Taste loslassen
2. Drücken Sie die Taste erneut und halten Sie sie länger als 20 Sekunden gedrückt. Die Taste loslassen. Die LED beginnt 3-mal/Sekunde zu blinken: Das Gateway wartet darauf, sich auf alternativen Weg mit dem lokalen WLAN-Netzwerk zu verbinden.
3. Auf dem Etikett des Gateways finden Sie den BLE-Namen und die PIN.
4. Laden Sie die Anwendung ESP BLE Bereitstellung  herunter und erlauben den Zugriff auf alles, was benötigt wird. Klicken Sie auf **Neues Gerät bereitstellen**. Suchen Sie in der Liste Ihr Gateway und registrieren seine PIN.
5. Eine Liste mit den verfügbaren Netzwerken erscheint, registrieren Sie das gewünschte WLAN-Netzwerk. Die Verbindung zwischen dem Gateway und dem lokalen WLAN-Netzwerk ist hergestellt.
6. Die LED des Gateways beginnt jetzt 1-mal/Sekunde zu blinken, das weist darauf hin, dass das Gateway auf die Verbindung mit Ihrem Cortex-Konto wartet. Fahren Sie mit den im Abschnitt [IoTW-Gateway mit Cortex verbinden](#) fort, um Ihr Gateway mit Ihrem Konto zu verbinden.

Wenn Ihr Smartphone ein altes Betriebssystem hat, ist die Anwendung möglicherweise nicht verfügbar oder funktioniert nicht entsprechend. Verwenden Sie bitte ein anderes Smartphone, um auf die Anwendung zuzugreifen.

Die Verbindung des Gateways mit dem WLAN wird nur einmal ausgeführt und es besteht keine Notwendigkeit, diesen Vorgang zu wiederholen, außer wenn Sie das WLAN-Netzwerk auf Ihrem Gateway ändern möchten. Die Anwendung kann nur für diesen Vorgang verwendet werden und nicht zur Überwachung und Steuerung des Geräts.



Hergestellt in Griechenland.



Das Gerät hat eine zweijährige Garantie. Die Garantie gilt nur, wenn die Bedienungsanleitung angewendet wurde. Die Kontrolle und Wartung des Geräts müssen von einem autorisierten Techniker durchgeführt werden. Die Garantie umfasst nur den Austausch oder die Wartung des Geräts. KIOUR PC implementiert ein Qualitätsmanagementsystem gemäß der Norm EN ISO 9001:2015 mit der Registrierungsnummer 01013192. KIOUR behält sich das Recht vor, seine Produkte ohne weitere Ankündigung anzupassen.