

ΠΕΡΙΓΡΑΦΗ

Ο FBX είναι ένας θερμοστάτης ελέγχου θαλάμων θέρμανσης (bain-marie). Διαθέτει ένα εξωτερικό ρελέ (30A) συγκρατούμενο από πλαστικό πλαίσιο στο κέλυφος της συσκευής καθώς και ένα εσωτερικό ρελέ 10A για λειτουργία ανεμιστήρα/λάμπας. Το αισθητήριο μπορεί να ρυθμισθεί μέσω παραμέτρου σε NTC κλίμακα -37±+110°C (-34±+230°F) ή PTC κλίμακα -50±+110°C (-58±+230°F).

ΕΝΔΕΙΞΕΙΣ ΚΑΙ ΛΕΙΤΟΥΡΓΙΕΣ ΚΟΥΜΠΙΩΝ ΕΚΤΟΣ ΜΕΝΟΥ ΠΑΡΑΜΕΤΡΩΝ

Ενδείξεις	
	αντίσταση ON
	ανεμιστήρας ON
	αλάρμ ON
	βλάβη ON

κουμπί	Λειτουργίες εκτός μενού παραμέτρων	
	πατημένο μια φορά	κρατώντας το πατημένο
	εισαγωγή στο μενού των παραμέτρων	-
	ένδειξη κλίμακας θερμοκρασίας °C/°F	ON/OFF συσκευής
	-	-
<b>SET</b>	-	-

ΠΡΟΓΡΑΜΜΑΤΙΣΜΟΣ ΠΑΡΑΜΕΤΡΩΝ

Πατώντας [] **εισερχόμαστε** ή **εξερχόμαστε** από το μενού των παραμέτρων.

Απεικονίζεται η πρώτη παράμετρος "SPo" και με τα [, ] εμφανίζονται οι υπόλοιπες παράμετροι όπως παρουσιάζονται στον πίνακα των παραμέτρων.

Πατώντας [SET] απεικονίζεται η τιμή της παραμέτρου και με τα [, ] μεταβάλλεται.

Πατώντας [] **επικυρώνεται** η νέα τιμή και επιστρέφει στην απεικόνιση του ονόματος της παραμέτρου.

Πατώντας [SET] **ακυρώνεται** η νέα τιμή, κρατείται η παλιά και επιστρέφει στην απεικόνιση του ονόματος της παραμέτρου.

ON/OFF ΣΥΣΚΕΥΗΣ

Πατώντας το [] συνεχώς για 3 δευτερόλεπτα η συσκευή γίνεται **ON** ή **OFF**.

ΤΕΧΝΙΚΑ ΧΑΡΑΚΤΗΡΙΣΤΙΚΑ

Τροφοδοσία: 230VAC 50/60Hz / Μέγιστη ισχύς λειτουργίας: 3W

Συνιστάται χρήση ασφάλειας τροφοδοσίας - ασφάλειας τήξεως: 0.5A (δεν περιλαμβάνεται)

Αισθητήριο θερμοκρασίας θαλάμου NTC 10K 1% 25°C IP68 (ή PTC 1K 25°C δεν περιλαμβάνεται) / Ακρίβεια: 0.5°C

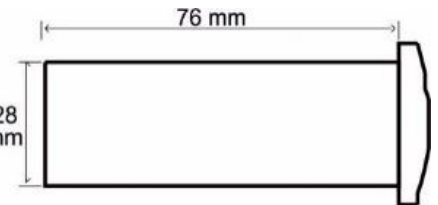
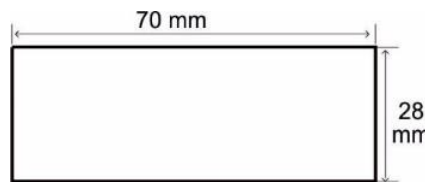
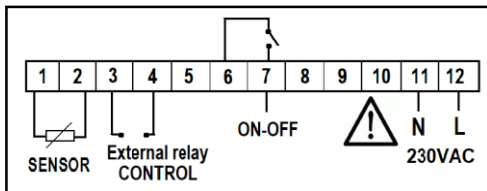
Ρελέ εξωτερικό 250VAC 30A resistive load

Ρελέ εσωτερικό λάμπας/ανεμιστήρα ON/OFF 250VAC 10A

Θερμοκρασία λειτουργίας: -15±+70°C / Θερμοκρασία αποθήκευσης: -20±+80°C

Η συσκευή μοντάρεται σε πρόσοψη πίνακα με οπή 29x71mm και συγκρατείται με πλευρικές πιάστρες / Συνδεσμολογία με κλέμες 18A

ΣΥΝΔΕΣΜΟΛΟΓΙΑ - ΔΙΑΣΤΑΣΕΙΣ



ΠΙΝΑΚΑΣ ΠΑΡΑΜΕΤΡΩΝ

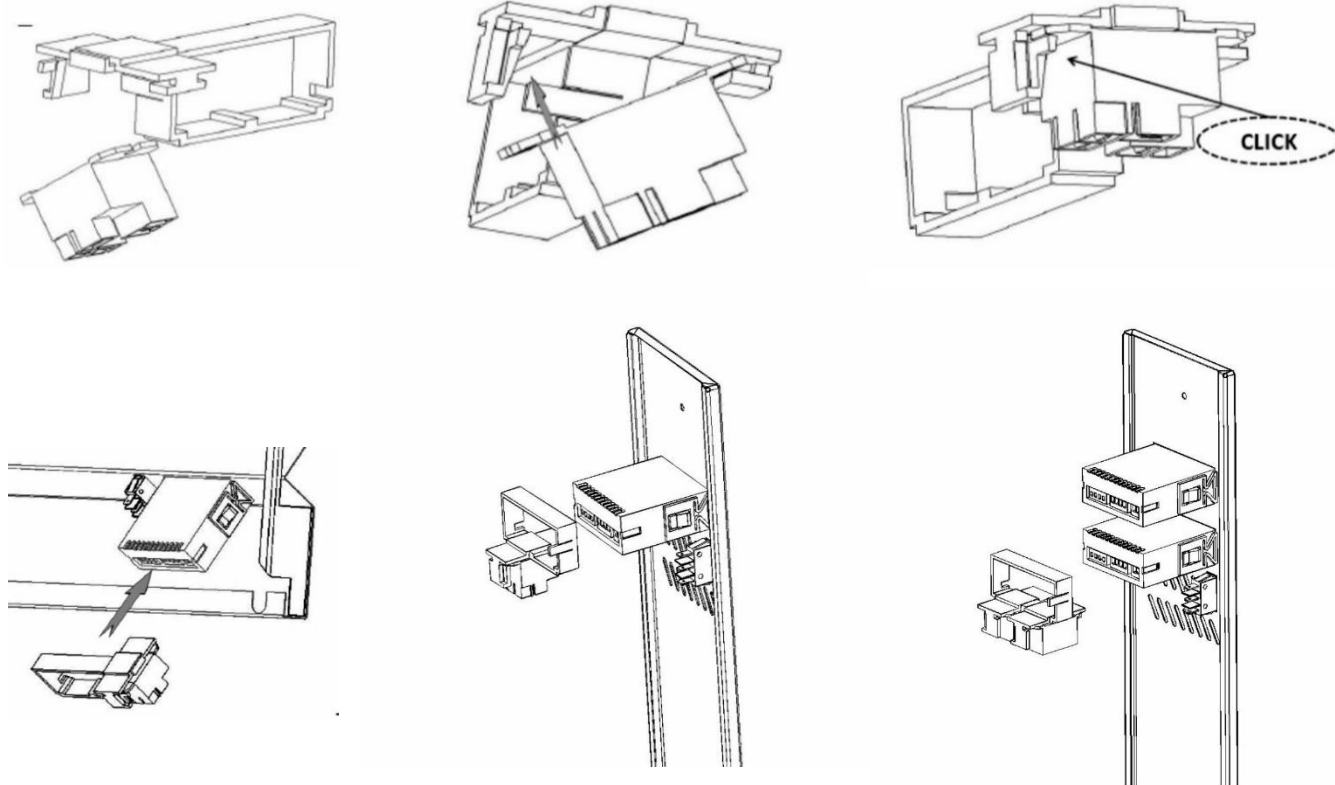
α/α	code	περιγραφή	Max. Min	Default Ρυθμίσεις	
				Πρόγραμμα 31	Πρόγραμμα 32
1	SPo	SET POINT: θερμοκρασία ελέγχου του θαλάμου	SLo... SHi	75	70
2	Cod	κωδικός εισόδου στο μενού των παραμέτρων <b>Cod = 22</b> , για επαναφορά στα Προγράμματα 31 έως 32 επιλέγουμε <b>Cod = 31</b> έως 32(επιθυμητό πρόγραμμα) κι έξοδο από το μενού.	0...255	22	22
3	SLo	κατώτερο όριο θερμοκρασίας του SPo	-50.0... SHi	25	25
4	SHi	ανώτερο όριο θερμοκρασίας του SPo	SLo... +150	90	72
5	diF	διαφορικό λειτουργίας του ρελέ	0.1... 25.0	5	3
6	AJ1	ρύθμιση του μηδενός του αισθητηρίου του θαλάμου	-9.0... +10.0	0	3
7	LAo	ένδειξη ανεμιστήρα στην οθόνη ON ή OFF, όπου: La0=0 ανάβει η ένδειξη του ανεμιστήρα και La0=1 δεν ανάβει η ένδειξη του ανεμιστήρα	0...1	1=  OFF	0=  ON
8	dEC	απεικόνιση θερμοκρασίας σε ακέραια ή δεκαδική μορφή, όπου dEC = 0 ακέραιο ή dEC = 1 δεκαδικό	0...1	0	0
9	Sen	επιλογή NTC/PTC αισθητηρίου, όπου Sen = 0 PTC και Sen = 1 NTC	0...1	0	0
10	C_F	εναλλαγή °C/°F (0=°C, 1=°F) ΠΡΟΣΟΧΗ: εναλλαγές μεταξύ °C/°F δε μεταβάλλουν το SPo	0...1	0	0

ΠΙΝΑΚΑΣ ΑΛΑΡΜ

1	LF1	βλάβη αισθητηρίου θερμοκρασίας θαλάμου
Το αλάρμ απενεργοποιείται αυτόματα όταν φύγει η αιτία ενεργοποίησης.		

## ΕΞΑΡΤΗΜΑΤΑ ΣΥΓΚΡΑΤΗΣΗΣ ΡΕΛΕ

Τα εξαρτήματα συγκράτησης του ρελέ αποτελούν το πλαίσιο συγκράτησης και η βάση συγκράτησης. Υπάρχει δυνατότητα συγκράτησης τριών ρελέ ταυτόχρονα. Κάθε ρελέ απαιτεί τη δική του βάση συγκράτησης. Το ρελέ ασφαλίζει με τη βοήθεια της βάσης συγκράτησης πάνω στο πλαίσιο συγκράτησης και στη συνέχεια το πλαίσιο ασφαλίζει πάνω στο θερμοστάτη. Οι συνδεσμολογίες του ρελέ πρέπει να είναι στραμμένες προς τα κάτω ώστε να προφυλάσσονται από πτώσεις υγρών.



Κατασκευάζεται στην Ελλάδα.



**ΠΡΟΣΟΧΗ:** σύμφωνα με τα πρότυπα ασφαλείας, η συσκευή πρέπει να είναι σωστά τοποθετημένη και να προστατεύεται από οποιαδήποτε επαφή με ηλεκτρικά μέρη. Όλα τα μέρη που εξασφαλίζουν την προστασία πρέπει να στερεώνονται κατά τρόπο ώστε να μην μπορούν να αφαιρεθούν χωρίς τη χρήση εργαλείων. **ΠΡΟΣΟΧΗ:** αποσυνδέστε την τροφοδοσία της συσκευής πριν προχωρήσετε σε οποιοδήποτε είδος συντήρησης. **ΠΡΟΣΟΧΗ:** μην τοποθετείτε τη συσκευή κοντά σε πηγές θερμότητας, σε εξοπλισμό που περιέχει ισχυρούς μαγνήτες, σε περιοχές που επηρεάζονται από το άμεσο ηλιακό φως ή τη βροχή. **ΠΡΟΣΟΧΗ:** να μη δημιουργηθούν ισχυρές ηλεκτροστατικές εκφορτίσεις στις πλευρικές σχισμές της συσκευής και να μην εισέλθουν αιχμηρά αντικείμενα. **ΠΡΟΣΟΧΗ:** διαχωρίστε τα καλώδια του σήματος εισόδου από τα καλώδια τροφοδοσίας προς αποφυγή τυχόν ηλεκτρομαγνητικών διαταραχών. Ποτέ μη μεταφέρεται καλώδια τροφοδοσίας και σήματος στον ίδιο αγωγό. Χρησιμοποιήστε τη συσκευή μόνο με τον τρόπο που περιγράφεται σε αυτό το έγγραφο να μην χρησιμοποιηθεί η ίδια ως συσκευή ασφαλείας. Η συσκευή πρέπει να απορρίπτεται σύμφωνα με τα τοπικά πρότυπα σχετικά με τη συλλογή ηλεκτρικού και ηλεκτρονικού εξοπλισμού. Διαβάστε και φυλάξτε τις οδηγίες χρήσεως. Η συσκευή καλύπτεται από εγγύηση καλής λειτουργίας δύο ετών. Η εγγύηση ισχύει εφόσον έχουν τηρηθεί οι οδηγίες χρήσεως. Ο έλεγχος και η επισκευή της συσκευής πρέπει να γίνεται από εξουσιοδοτημένο τεχνικό. Η εγγύηση καλύπτει μόνο την αντικατάσταση ή την επισκευή της συσκευής.

Η **KIOUR** διατηρεί το δικαίωμα να αναπροσαρμόσει τα προϊόντα της χωρίς προειδοποίηση.